



# **CUENTA PÚBLICA DE LA GESTIÓN INSTITUCIONAL DEL COLEGIO MIRADOR**

**Año Escolar 2021**



## TEMAS ABORDADOS EN ESTA CUENTA PÚBLICA 2021

QUIENES SOMOS Y HACIA DÓNDE NOS DIRIGIMOS

1.- PRESENTACIÓN

2.- MISIÓN Y VISIÓN DE NUESTRO COLEGIO

3.- ORGANIGRAMA DEL COLEGIO

4.- EQUIPO PROFESIONAL 2021

5.- CALENDARIO ESCOLAR 2021 Y HORAS DEL PLAN DE ESTUDIO APLICADO DURANTE EL AÑO LECTIVO

6.- NUESTRA IDENTIDAD: SELLOS MIRADORIANOS

7.- NUESTRO PILARES: LOS VALORES MIRADORIANOS

8.- PLAN COMUNICACIONAL ESTRATÉGICO

9.- CONSEJO DE PROFESORES

10.- EL CONSEJO ESCOLAR

11.- LAS METAS Y RESULTADOS DE APRENDIZAJE DEL PERÍODO, FIJADOS AL INICIO DEL AÑO ESCOLAR 2019

12.- LOS AVANCES Y DIFICULTADES EN LAS ESTRATEGIAS DESARROLLADAS PARA MEJORAR LOS RESULTADOS DE APRENDIZAJE

13.- INDICADORES DE EFICIENCIA INTERNA DEL AÑO 2021, SEGÚN INFORMES DE LA PLATAFORMA RADAR ESCOLAR

14.- USO DE LOS RECURSOS FINANCIEROS - TRANSPARENCIA Y ADMINISTRACIÓN DE RECURSOS 2019

15.- SITUACIÓN DE LA INFRAESTRUCTURA DEL ESTABLECIMIENTO

16.- EVALUACIÓN DE PLAN DE MEJORAMIENTO EDUCATIVO PME DEL COLEGIO MIRADOR - TODAS LAS GESTIONES

17.- FISCALIZACIONES

18.- RESULTADOS PSU COLEGIO MIRADOR: GENERACIÓN 2021

19.- RESULTADOS SIMCE

20.- PROYECTOS DE RECONOCIMIENTO A LA EXCELENCIA DOCENTE (PRED)

21.- CAPACITACIÓN Y DESARROLLO PROFESIONAL.

22.- EVALUACIÓN DOCENTE

23.- INCENTIVO AL PERSONAL

24.- COMITÉ PARITARIO

25.- COLEGIO MIRADOR Y SISTEMA DE ADMISIÓN ESCOLAR SAE

26.- CONCLUSIONES Y DESAFÍOS 2022



**COLEGIO MIRADOR - FEDUCA**  
**Fundación Educacional - Comunidad y Aprendizaje**

### **¿QUIÉN ES COLEGIO MIRADOR - FEDUCA?**

Somos una institución educacional y social, sin fines de lucro, fundadores y creadores en el año 2002 del Colegio Mirador de Puente Alto, así como del Colegio hermano “San Fernando de Peñalolén”, lo que nos da una vasta experiencia en educación por más de 40 años.

Somos un equipo de trabajo profesional, alineados con los objetivos propuestos por la propia Fundación y el Mineduc. Nuestro objetivo es mejorar continuamente basados en principios, normas claras y la búsqueda de la innovación en los procesos educativos.

Tenemos una larga trayectoria y experiencia profesional, pero sobre todo un enorme cariño, respeto y altas expectativas de lo que es capaz de lograr cada miembro de la comunidad escolar, en su respectiva función. Nos moviliza la idea de que lo que entregamos a nuestros estudiantes sea agente de cambio positivo para sus vidas, por lo que buscamos que los aprendizajes tengan impacto en nuestros niños y jóvenes.

Valoramos y abrazamos a la diversidad en todas sus formas de expresión porque da riqueza a cada proceso que generamos. Trabajamos con cariño y mucha pujanza para que ningún miembro de nuestra comunidad escolar se nos quede atrás. En este principio caben todos: Principalmente nuestros estudiantes, pero también nuestros colaboradores y apoderados.

Como equipo buscamos asegurar el logro de metas con foco en la enseñanza, es decir, las prácticas pedagógicas que realizan nuestros docentes, así como en los aprendizajes de todos nuestros estudiantes, es decir, lo que producen para aprender, fortaleciendo las condiciones para el logro de estas metas. Generamos un monitoreo eficiente y responsable que permita desplegar el potencial de todos quienes trabajamos en el colegio, especialmente el de nuestros estudiantes.

### **¿Hacia dónde nos dirigimos y por qué?**

La forma en que se necesita aprender para el siglo XXI es distinta, no sólo para los alumnos, sino también para quienes trabajamos en educación. Por eso, buscamos ser la educación para niños, niñas y jóvenes del siglo XXI, trabajamos para ser motor de movilidad social que aporta a la transformación de nuestro país, logrando ser más justos, democráticos y donde todos y todas se sientan partícipes de un espacio común, donde sea posible crecer y desarrollarse plenamente.

Nuestro trabajo se centra en la colaboración, el aprendizaje mutuo, en el desarrollo profesional y en el trabajo con impacto. Nos moviliza la comunidad, el aprendizaje, la diversidad, la inclusión, la innovación y la excelencia para que el impacto de nuestro trabajo sea profundo y percedero en los millares de niños, niñas y jóvenes que están llamados a ser mejores personas para hacer más grande a nuestro país.

***Vemos la educación como futuro, como medio transformador,  
“La educación no cambia al mundo, cambia a las personas que van a cambiar al Mundo” - Paulo Freire.***

## 1.- PRESENTACIÓN

Querida Comunidad Escolar, para el Equipo Directivo del Colegio Mirador de Puente Alto es grato saludarles y hacerles llegar esta Cuenta Pública de la Gestión Institucional 2021.

En esta misma fecha del año pasado, albergamos la esperanza de un retorno a la presencialidad, sin embargo, las condiciones sanitarias dijeron otra cosa y nos fuimos a cuarentena y a trabajar gran parte del año en un sistema remoto.

En septiembre, nos dimos a la tarea de volver a la presencialidad con nuestros estudiantes, lo que partió por volver con todos nuestros colaboradores a nuestras labores presenciales después de las vacaciones de invierno, generando un necesario período de ajuste para nuestro personal, que terminó con el retorno de un grupo de nuestros estudiantes a clases, inicialmente con un aforo por sala de 12 estudiantes, hasta llegar a los 22 estudiantes por sala.

Al final de año varios niveles alcanzaron sobre el 80% de estudiantes con esquema completo de vacunación que permitió que todo el curso pudiera venir a clases juntos.

Con planes de estudios ajustados a un sistema híbrido, es decir, con reducción de horas de clases para que los docentes pudieran tener tiempo adicional para preparar sus materias para dos audiencias de estudiantes, lo que demandó mucho esfuerzo y dedicación, pero sin duda, logramos establecer un sistema eficiente, que dió cobertura de atención a todos los estudiantes del colegio. Los héroes de este formato fueron sin duda nuestros docentes y sus equipos técnicos que crearon este sistema.

Al mismo tiempo, nuestro cuerpo docente y asistentes de la educación incorporaron diversas competencias digitales, que en tiempos normales probablemente hubiésemos demorado años en adquirir. Nuestra fundación nos proveyó de las herramientas de Google Work Space for Education Plus, una cuenta "Premium" para hacer clases y alta en los niveles de seguridad que ofrecemos a nuestros estudiantes.

En el proceso de un año complejo, hicimos muchas cosas valiosas como:

- Prestar dispositivos para conectar a estudiantes y funcionarios.
- Entregamos señales de internet a estudiantes y docentes.
- Abrimos cuentas institucionales de Google Work Space for Education Plus para todos los estudiantes y funcionarios de nuestra fundación educacional (cuenta premium de Google)
- Entregamos atención psicológica a los miembros de la comunidad escolar que lo necesitara, en forma gratuita, logrando cerca del 9% de cobertura del total de alumnos.
- Compramos varios miles de libros para implementar nuestra biblioteca para que todos nuestros estudiantes tengan acceso a leer los planes lectores de su nivel.
- Nos asesoramos con Fundación Astoreca para implementar un plan de trabajo probado para la adquisición de la lectoescritura, incluso en la modalidad virtual.
- Nos cambiamos del libro de clases en papel a "Libro Digital".
- Capacitación al personal docente en distintas áreas ligadas al trabajo a distancia y a mejorar los aprendizajes de los estudiantes.
- Nos suscribimos a la gratuidad en el pago de aranceles, trayendo un enorme alivio a la economía de cientos de familias de nuestra institución.

- Implementamos un sistema de clases remotas durante gran parte del año escolar y luego un sistema híbrido que requirió de mucha planificación tecnológica para lograr integrar las audiencias remotas y presenciales: sistemas audiovisuales en cada sala, Bandas Anchas Móviles para todos los docentes, computadores para uso docente, audífonos, micrófonos, cables, controles remotos para cada docente.
- Nos alineamos con Mineduc y la “Priorización Curricular”, que significó muchas sesiones de planificación del equipo docente.
- Medimos aprendizajes de todos los estudiantes a través de instrumentos de instituciones externas como Aptus - DIA - Edunova - Astoreca.
- Iniciamos un camino hacia la formación de un “Ciudadano Digital”, con la perspectiva de que esa será una de las grandes preocupaciones del presente y futuro, ya que el uso indiscriminado de pantallas ha terminado transformándose en un flagelo para la adquisición de aprendizajes.
- Redujimos al mínimo la solicitud de útiles escolares e invitamos a reciclar lo que hubiera en casa. Flexibilizamos el uso de uniforme escolar para evitar que nuestros apoderados incurrieran en más gastos y destinaran esos recursos a las necesidades más fundamentales.
- Desarrollamos una estrategia en lo sanitario de estar siempre sobre la norma exigida, con el acompañamiento de un Previsionista de Riesgos, que hace pocos días concluyó en la obtención del “Sello Covid”, que significa que ACHS certifica el cumplimiento de más de 100 acciones destinadas a la prevención y la seguridad de toda nuestra comunidad.
- La promoción escolar bordeó el 99% de nuestro estudiantado, lo que significó detectar, uno a uno, los estudiantes que habían abandonado la escuela por distintas razones y darles la oportunidad de no perder el año, con especial énfasis en los estudiantes con algún tipo de Necesidad Educativa Especial.
- Durante el segundo semestre nos abocamos a la recuperación de los Hitos más relevantes de nuestra tradición, expresados en nuestro PEI: Día del Alumno - Día del Profesor - Aniversario del Colegio - Primera Lectura en Público - Licenciaturas de 4° Medio y Kinder - PRED - Actividades ligadas a la Fiesta de la Chilenidad.
- Se implementaron tutorías a estudiantes, a cargo de los profesores jefes, con el propósito de recuperar niños y jóvenes en situación de riesgo de deserción escolar.
- En tiempo de trabajo remoto se mantuvo el Consejo de Curso, abordando temas como ciberbullying - buen trato - redes de apoyo - hábitos de vida saludable - levantar necesidades de los cursos - charlas y un gran etcétera.

Nuestra institución es una Fundación Educacional sin fines de lucro, donde todos sus recursos financieros se invierten en remuneraciones, en infraestructura y equipamiento, en capacitación para sus profesionales y compra de material pedagógico para materializar los propios proyectos de sus estudiantes y docentes.

Destacamos la importancia de respetar los conductos regulares y la resolución pacífica de las dificultades y/o conflictos, al alero de una comunidad dialogante, con autoridades que apoyan a las organizaciones de padres y estudiantes, legalmente constituidas.

## 2.- MISIÓN Y VISIÓN DE NUESTRO COLEGIO

La construcción de nuestro proyecto educativo ha sido y será una construcción colectiva, en donde todos participamos y tenemos roles que cumplir para el logro de objetivos. Este año 2022 nos corresponde hacer las actualizaciones que surgen de una sociedad en permanente cambio, especialmente, por los efectos de la pandemia y el valor que ha tenido la conectividad y el desarrollo de herramientas informáticas.

### **Nuestra Misión: Desde lo que somos y queremos**

El Colegio Mirador es una comunidad educativa de ambiente familiar y de aprendizaje, orientada a la formación integral de sus estudiantes, expresada en el desarrollo de valores que respetan la diversidad, y en la promoción de las habilidades del siglo XXI, para la construcción de un mundo mejor.

La misión es el propósito que guía nuestras acciones y fue construida bajo las siguientes definiciones:

Desarrollo de valores: Como comunidad, consideramos como eje central de nuestro quehacer el desarrollo de valores y la construcción de una comunidad inclusiva que respeta la diversidad.

Promoción de habilidades para el siglo XXI: Fomentamos el desarrollo de prácticas que son necesarias para los ciudadanos del mundo de hoy y que al mismo tiempo, entregan el sentido de por qué formar a nuestros estudiantes para el mundo que les espera y desafía. Estas habilidades son: comunicación, pensamiento crítico, carácter, colaboración, creatividad y ciudadanía.

Educación familiar: Como comunidad nos caracterizamos por contar con un ambiente familiar entendido como un espacio acogedor, de respeto, confianza y seguridad, donde cada uno de los integrantes de nuestras familias se involucra y aprende a lo largo del camino recorrido por nuestros estudiantes.

Ambiente de aprendizaje: Como colegio creemos en la posibilidad de que todos y todas logren los mayores y mejores aprendizajes durante su trayectoria escolar.

Con un equipo profesional motivado y en constante búsqueda de mejores prácticas pedagógicas: Entendemos a nuestros profesionales como a todos quienes aportan en la labor educativa del Colegio (profesores, profesoras, asistentes de la educación, directivos), y por ende, están comprometidos con el hacer y quehacer pedagógico, buscando prácticas creativas que permita optimizar los aprendizajes y habilidades de nuestros estudiantes.

### **Nuestra Visión: Lo que trazamos como horizonte**

Nuestro Colegio Mirador se proyecta al año 2022 como una institución coherente con sus valores, abierta e integrada a la comunidad y que por medio de la innovación de sus prácticas pedagógicas, logra posicionarse como un referente en el desarrollo de habilidades del siglo XXI, para que sus estudiantes se desenvuelvan de la mejor forma en el mundo de hoy.

Nuestra visión nos indica el horizonte al que queremos llegar y para una mejor comprensión, definimos a continuación sus aspectos centrales:

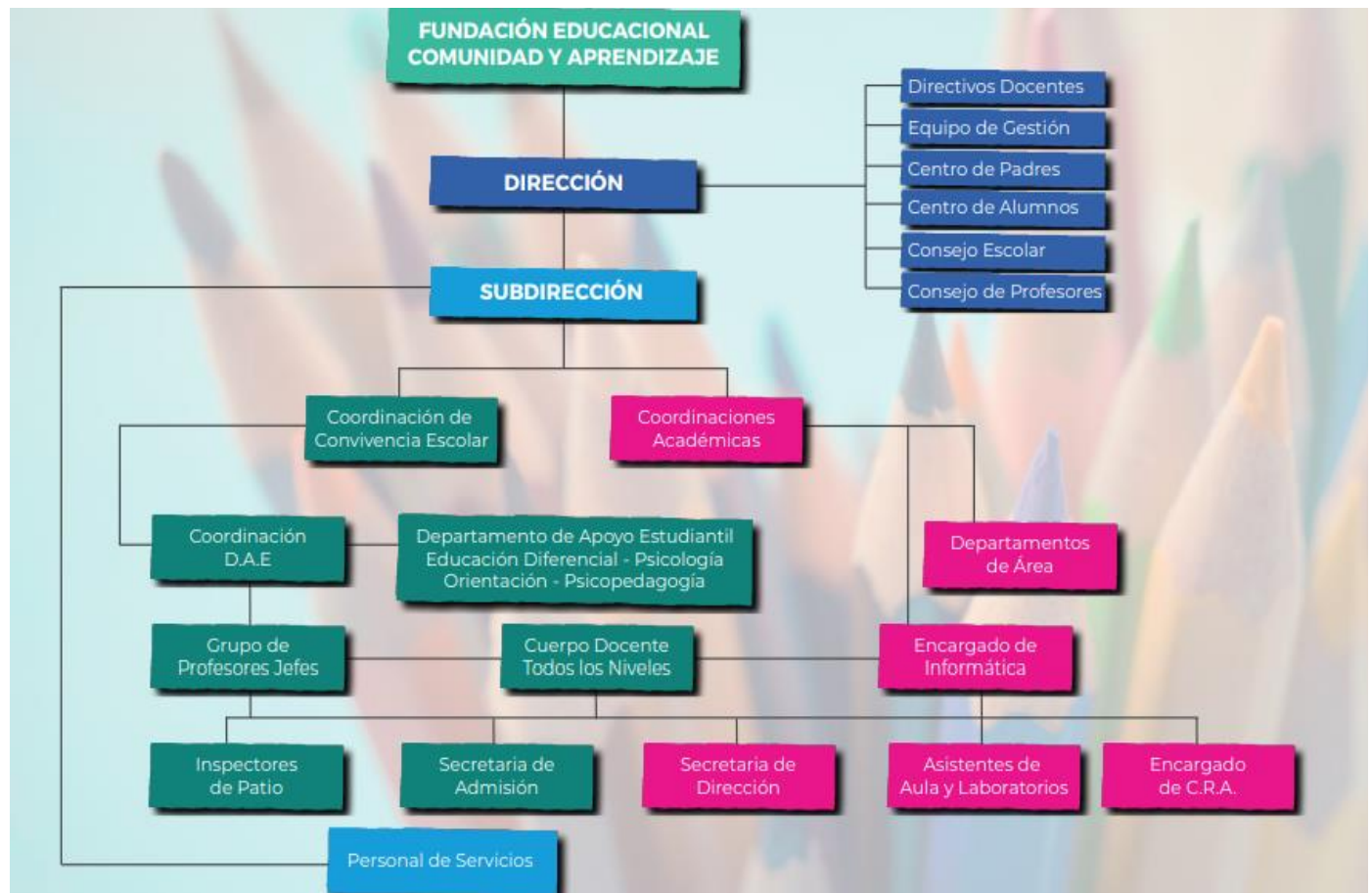
Integrada a la comunidad: Ir de lo familiar a lo comunitario y de lo comunitario a lo comunal es nuestro objetivo inmediato. Nuestra ambición es lograr hacer redes participativas que involucren tanto a la comunidad educativa, como al entorno, incorporándose a la comuna. De aquí a cinco años, nos hemos planteado como meta el ser un centro abierto y vinculado con la comunidad.

Innovación en prácticas pedagógicas: Entendemos la innovación como la búsqueda de estrategias metodológicas orientadas a despertar en todos y todas (profesores, profesoras, apoderados, apoderadas, asistentes de la educación, directivos y estudiantes), el genuino interés por el aprendizaje constante y permanente.

Referente en el desarrollo de habilidades del Siglo XXI: Consideramos necesario el desarrollo de estas habilidades ya que son imprescindibles para lograr que nuestros estudiantes se desenvuelven de una mejor forma en un mundo de cambios. Es por esto que nos planteamos este objetivo, pues creemos que fomentando estas habilidades, podremos aportar en la construcción de un mundo mejor”.

FUENTE: Proyecto Educativo Institucional

### 3.- ORGANIGRAMA INSTITUCIONAL DEL COLEGIO MIRADOR DEL AÑO 2021



### 4.- EQUIPO PROFESIONAL 2021

Nuestro Equipo está formado por profesionales de diversas disciplinas, complementarias al quehacer educativo, todos con competencias específicas para la gestión educativa que realizan, que les permite orientar su esfuerzo y compromiso en la formación y educación de nuestros alumnos, quienes son nuestra prioridad.

El equipo sostenedor apoya y genera las condiciones de funcionamiento del colegio, mediante su equipo técnico de trabajo en las distintas áreas, implementado muchas de las áreas de mejora.

- |                                   |   |
|-----------------------------------|---|
| ● Sr. Robert Millas González      | Director del Colegio                        |
| ● Sra. Yocelyn Quilodrán Romo     | Subdirectora                                |
| ● Sr. Esteban Allendes Cortés     | Coordinador Convivencia Escolar             |
| ● Srta. Tania Duval Péndola       | Coordinadora Académica Pre Básica y Básica  |
| ● Sr. Héctor Mellado López        | Coordinador Académica de 3° a 6° Básico     |
| ● Srta. Kattia Olivares Gómez     | Coordinadora Académica 7° Básico a 4° Medio |
| ● Srta. Mariana Espinoza de León  | Psicóloga Educacional                       |
| ● Sra. Marcela Suarez Corrales    | Psicopedagoga                               |
| ● Sra. Jessica Riveros Montecinos | Orientadora                                 |
| ● Sra. Yanis Tapia Tapia          | Educadora Diferencial                       |

## 5.- PLANES DE ESTUDIO APLICADO DURANTE EL AÑO LECTIVO 2021

PLANES DE ESTUDIO 2021 COLEGIO MIRADOR	HORARIO REMOTO ABRIL A SEPTIEMBRE 2021 POR HORAS CRONOLÓGICAS											
	1° BÁSICO	2° BÁSICO	3° BÁSICO	4° BÁSICO	5° BÁSICO	6° BÁSICO	7° BÁSICO	8° BÁSICO	1° MEDIO	2° MEDIO	3° MEDIO	4° MEDIO
LENGUAJE	4	4	4	4	4	4	4	4	4	4	2	2
LENGUAJE DIF.											4	4
LENGUAJE ADICIONAL TALLER DESCENDIDOS	0,5	0,5	0,5	0,5	0,5	0,5	0,5	0,5	0,5	0,5	0	0
INGLÉS			0	0	1	1	1	1	1	1	0	0
MATEMÁTICA	4	4	4	4	4	4	4	4	4	4	2	2
MATEMÁTICA DIF.											4	4
MATEMÁTICA ADICIONAL TALLER DESCENDIDOS	0,5	0,5	0,5	0,5	0,5	0,5	0,5	0,5	0,5	0,5	0	0
HISTORIA Y CIENCIAS SOCIALES	2	2	2	2	2	2	2	2	2	2	2	2
CIENCIAS NATURALES/ CS. CIUDADANÍA	2	2	2	2	2	2	2	2			2	2
BIOLOGÍA									1	1	0	0
FÍSICA									1	1	0	0
QUÍMICA									1	1	0	0
ED. CIUDADANA											0	0
FORMACIÓN DIFERENCIADA (HIST. DIF-CIENCIAS DIF. ARTES DIF.)											2	2
ÁRTEES VISUALES (O MÚSICA MEDIA)/RELIGIÓN	1	1	1	1	1	1	1	1	1	1	1	1
MÚSICA	1	1	1	1	1	1	1	1				
FILOSOFÍA											0	0
TECNOLOGÍA	0	0	0	0	0	0	0	0	0	0	0	0
EDUCACIÓN FÍSICA	1	1	1	1	1	1	1	1	1	1	1	1
ORIENTACIÓN ó CONSEJO DE CURSO	0	0	1	1	1	1	1	1	1	1	1	1
RELIGIÓN	1	1	1	1	1	1	1	1	1	1	0	0
<b>TOTAL FORMACIÓN GENERAL</b>	<b>17</b>	<b>17</b>	<b>18</b>	<b>18</b>	<b>19</b>	<b>19</b>	<b>19</b>	<b>19</b>	<b>19</b>	<b>19</b>	<b>21</b>	<b>21</b>



PLANES DE ESTUDIO 2021 COLEGIO MIRADOR	PLAN DE ESTUDIOS DE SISTEMA HÍBRIDO EN HORAS PEDAGÓGICAS DESDE 27 DE SEPTIEMBRE												
	PREBÁSICA	1° BÁSICO	2° BÁSICO	3° BÁSICO	4° BÁSICO	5° BÁSICO	6° BÁSICO	7° BÁSICO	8° BÁSICO	1° MEDIO	2° MEDIO	3° MEDIO	4° MEDIO
LENGUAJE	4	4	4	6	6	6	6	6	6	6	6	2	2
TALLER LENGUAJE	1												
LENGUAJE DIF.												4	4
INGLÉS				1	1	1	1	1	1	2	2	1	1
MATEMÁTICA	4	4	4	6	6	6	6	6	6	6	6	2	2
TALLER MATEMÁTICA	1												
MATEMÁTICA DIF.												4	4
HISTORIA Y CIENCIAS SOCIALES	2	2	2	2	2	3	3	3	3	2	2	2	2
CIENCIAS NATURALES/ CS. CIUDADANÍA	2	2	2	2	2	3	3	3	3			2	2
BIOLOGÍA										2	2		
FÍSICA										2	2		
QUÍMICA										2	2		
ED. CIUDADANA												2	2
FORMACIÓN DIFERENCIADA (HIST. DIF-CIENCIAS DIF. ARTES DIF.)												4	4
ÁRTEES VISUALES (O MÚSICA MEDIA)/RELIGIÓN	1	1	1	1	1	1	1	1	1	1	1	1	1
MÚSICA		1	1	2	2	1	1	1	1				
FILOSOFÍA												1	1
TECNOLOGÍA				1	1	1	1	1	1	1	1		
EDUCACIÓN FÍSICA	1	1	1	2	2	2	2	2	2	1	1	1	1
ORIENTACIÓN ò CONSEJO DE CURSO	1	1	1	1	1	1	1	1	1	1	1	1	1
RELIGIÓN		1	1	1	1	1	1	1	1	1	1	0	0
<b>TOTAL FORMACIÓN GENERAL</b>	<b>17</b>	<b>17</b>	<b>17</b>	<b>25</b>	<b>25</b>	<b>26</b>	<b>26</b>	<b>26</b>	<b>26</b>	<b>27</b>	<b>27</b>	<b>27</b>	<b>27</b>

## 6.- NUESTRA IDENTIDAD: SELLOS MIRADORIANOS

Los sellos educativos son los elementos que dan cuenta de nuestra identidad y reflejan la propuesta educativa y formativa del Colegio Mirador. El escenario de Pandemia y trabajo a distancia hicieron reflotar múltiples formas de poner a prueba nuestro ideario, que en resumen, sentimos logramos a plenitud, con la participación y esfuerzo de todos los miembros de nuestra comunidad.

“Nuestros sellos son:

- **Ambiente Familiar:** Nos caracterizamos por ser una comunidad que promueve una educación familiar, un espacio seguro, confiable, que acoge a todos los miembros de la familia Miradoriana. Al mismo tiempo los profesionales (profesores, profesoras, equipo técnico, directivos y asistentes de la educación) que conforman la comunidad, son personas cercanas y preocupadas por el bienestar de nuestros estudiantes.
- **Solidaridad:** Como comunidad miradoriana somos apoyo permanente para todos los miembros de la comunidad educativa, movilizándonos cuando es necesario y generando planes y acciones. Valoramos la empatía como la base de la solidaridad para estar con el otro, cuando este lo necesita.
- **Espacio de oportunidades:** Nos esforzamos para generar de manera transversal múltiples espacios de oportunidades para que las y los estudiantes desarrollen integralmente todas sus habilidades.
- **Compromiso con el proyecto colegio:** Como comunidad miradoriana nos comprometemos permanentemente y en todas nuestras acciones con el Proyecto Educativo que hemos definido colectivamente y con los desafíos que éste conlleva.
- **Buena formación académica:** Nos esforzamos por entregar una educación de calidad para nuestros estudiantes en pro del desarrollo integral de cada uno de ellos. Consideramos la capacitación y búsqueda de mejores prácticas de nuestros profesores un aspecto central para la mejora de la acción educativa”.

FUENTE: PEI del colegio Mirador

## 7.- NUESTRO PILARES: LOS VALORES MIRADORIANOS

Con el objetivo de lograr el desarrollo integral de nuestros estudiantes, como colegio impulsamos de manera transversal, la presencia, manifestación y desarrollo de valores compartidos, orientando nuestras acciones hacia ellos.

Nuestros valores son: Solidaridad, Respeto, Responsabilidad, Honestidad y Perseverancia.

Durante el año 2020, a pesar de estar en trabajo remoto, hemos trabajado fuertemente con nuestros estudiantes y funcionarios, generando reflexión sobre los valores institucionales, a través de experiencias colectivas en clases remotas, especialmente, en consejo de curso, donde se ha razonado colectivamente sobre el efecto de la pandemia en nuestro entorno cercano.

Nuestra comunidad ha sido testigo, participante y beneficiaria de cómo el colegio y sus autoridades implementaron coherentemente formas para hacer realidad cada uno de nuestros valores, poniendo a prueba la vocación por el servicio público y el bienestar de todos los miembros de nuestra comunidad.

Hemos cultivado el valor de la solidaridad fuertemente, a través de acciones concretas como ofrecer redes de apoyo externas e internas para la contención emocional de todos los miembros de nuestra comunidad, hemos rebajado universalmente el arancel de Ficom en un 25%, entregado más de 300 becas de 100%, prestado computadores, entregado bolsas de datos a nuestros estudiantes y hemos atendido las necesidades de nuestros estudiantes en una política individual, donde acuñamos la idea de que debemos atender “uno a uno” a nuestros estudiantes.

## **8.- PLAN COMUNICACIONAL ESTRATÉGICO**

En tiempos de trabajo remoto la comunicación eficiente y directa cobró un valor insospechado. Correos institucionales, redes sociales, circulares, página web, comunicaciones a los correos de los padres fueron herramientas poderosas que se fueron consolidando dentro de los miembros de nuestra comunidad.

En nuestra trayectoria, se desarrolla en el colegio desde el año 2015, un Plan Comunicacional Interno y externo que permitió informar a la comunidad educativa sobre las diversas actividades que se realizan en el colegio, visibilizandonos como un colegio activo, creativo y coherente con su PEI.

El equipo de comunicaciones está formado por una periodista externa, que procesa cada información que proviene del colegio y que emana fundamentalmente desde el equipo directivo del colegio.

Cada integrante del equipo de gestión se transformó en un reportero de las actividades a su cargo y fue redactando notas y haciendo registros visuales, que complementan la tarea de los periodistas. De este modo, pudimos comunicar nuestras actividades durante todo el año, tanto a los padres, como a la comunidad puentealtina.

La comunicación fluida hacia nuestro apoderados y comunidad en general se transmite a través de distintas herramientas:

- La página web del colegio: [www.colegiomirador.cl](http://www.colegiomirador.cl)
- El Facebook del colegio, con más de 2000 seguidores y el medio más masivo y usado por nuestros apoderados.
- Cuenta de Instagram que está franco crecimiento de seguidores y se encamina a ser la red social más importante.
- Noticias y comunicados permanentes para informar sobre la logística de trabajar a distancia y presencial, muy valorada por la comunidad.

Otra arista de este plan comunicacional es el administrador educacional conocido como EDUFÁCIL, que mantiene cuentas activas de profesores y apoderados para conocer los indicadores de desempeño de sus estudiantes y pupilos, como los son las calificaciones, asistencia, atrasos y anotaciones.

### **OBJETIVOS GENERALES DEL PLAN:**

- Fidelizar a las familias con el proyecto educativo del colegio Mirador, para generar un sentido sólido de identidad, pertenencia y comunidad.
- Mostrar al colegio Mirador como un establecimiento de excelencia para el entorno comunal en el que se encuentra inmerso.
- Resguardar el ambiente escolar y la integridad de los alumnos que pudiesen verse expuestos en redes sociales, previniendo el ciberbullying.

### **OBJETIVOS ESPECÍFICOS:**

- Entregar a las familias, a través de recursos digitales, herramientas para complementar el desarrollo académico e integral de los estudiantes en el hogar.
- Mantener informada a la Comunidad Miradoriana respecto de los logros obtenidos en las áreas académicas, extracurricular, de infraestructura y de convivencia escolar.
- Potenciar los procesos de admisión del establecimiento a través de los canales de comunicación con que cuenta el colegio.
- Mejorar la gestión comunicacional interna del colegio en situaciones de conflicto o crisis.

## **9.- CONSEJO DE PROFESORES**

En contexto de trabajo remoto, los Consejos de Profesores, se realizaron en sesiones por MEET en la primera parte del año escolar, en encuentros que en ocasiones convocó a todos los docentes simultáneamente y en otras ocasiones divididos por grupos de trabajo afín. Realizamos múltiples actividades que estaban en la dirección de la detección de necesidades de nuestros alumnos.

Con el retorno a la presencialidad, recuperamos las sesiones presenciales, con mucha observancia a las normas sanitarias, que por aquella época, exigía distanciamiento entre los asistentes.

Entra las más recurrentes:

- Actividades por departamentos, especialmente, coordinación del trabajo académico.
- Se evalúa los distintos aspectos del quehacer escolar, mejorando los procedimientos y procesos en marcha en el Mirador.
- Se analizan los indicadores de eficiencia interna y el rendimiento de los estudiantes, introduciendo remediales.
- Se informa permanentemente, por parte del equipo directivo, las distintas acciones comprometidas en el PME, para su mejora e implementación.
- Se acuerdan acciones conjuntas relativas a los proyectos en desarrollo, que se sustentan en la reflexión colectiva y en la cooperación pedagógica.

## **10.- EL CONSEJO ESCOLAR**

Durante el año escolar 2021, debido a que toda la comunidad se fue a trabajo remoto durante gran parte del año escolar, hicimos 3 consejos escolares remotos y el cuarto en forma presencial, con la participación de todos los estamentos de la comunidad escolar.

En esta instancia conocimos los planes para el retorno a clases en modo remoto y presencial y las modificaciones que se introdujeron en septiembre, que procuraban el retorno pleno a la presencialidad.

A pesar de las dificultades, la comunidad se mantuvo conectada y comunicada durante todo el año. Recibimos en todo momento la retroalimentación de cada estamento, especialmente de los padres y apoderados que se volcaron con fuerza a alinearse con las directrices de su organización de padres del colegio. Estamos agradecidos y orgullosos de nuestra comunidad, que supo respetar las indicaciones entregadas por el colegio, que generó un cierre de año muy tranquilo desde el punto de vista evaluativo y de la promoción.

Un especial reconocimiento a nuestras dirigentes del Centro de Padres que estuvieron apoyando las distintas gestiones, comunicándose con sus delegados de curso y transmitiendo a las autoridades del colegio las necesidades de los apoderados, logrando siempre ser escuchada y resolver cada una de las problemáticas que afectaba a los padres y sus pupilos.

## **11.- LAS METAS Y RESULTADOS DE APRENDIZAJE DEL PERÍODO, FIJADOS AL INICIO DEL AÑO ESCOLAR 2021**

A través de las respectivas coordinaciones académicas, centro operativo de todo el sistema de clases remotas y presenciales a contar de Septiembre de 2021, se presentan las metas y resultados para obtener una visión del trabajo técnico pedagógico de nuestro colegio.

Nuestro colegio ha obtenido por Mineduc niveles de Aprendizaje Medio, tanto para la enseñanza básica, como para la enseñanza media, considerados insuficientes para las expectativas que tenemos en nuestro alumnado.

**Fundamentación:** En contexto de pandemia el Ministerio de Educación realizó el año 2021 una reestructuración de los Objetivos de Aprendizaje propuestos en todos los niveles y asignaturas. En este sentido, nuestro colegio se adhirió a los Objetivos de Aprendizajes correspondientes a la priorización curricular. En virtud de que nuestras clases migraron desde la presencialidad a lo remoto y al detectar de que algunos nuestros estudiantes no tenían el acceso a los recursos tecnológicos y/o de cobertura de internet, se focalizó en la entrega de recursos tecnológicos a los estudiantes como por ejemplo: bolsas de datos (BAM), préstamos de computadores y material pedagógico, también se apoyó en la contención socio-emocional y en los aspectos actitudinales de todos nuestros estudiantes por medio de acompañamiento del Departamento de Apoyo Estudiantil. A su vez, se priorizaron los objetivos curriculares del nivel 1 y 2, cautelando el bienestar integral de todos nuestros estudiantes. Considerando el contexto expuesto, se llevaron a cabo la realización de evaluaciones internas (por Ej: Aptus) y externas (por Ej: DIA) que permitieron ir monitoreando y evaluando los aprendizajes adquiridos en Pandemia.

Meta	Estado del Logro de la Meta
<p>1.- Adherirse a los programas indicativos del Ministerio de Educación en todos los niveles de enseñanza, trabajando los objetivos <b>priorizados</b> de aprendizaje propuestos y dando cuenta de los indicadores de evaluación que se señalan para cada objetivo.</p>	<p>1.- Cumplimiento del 92.6% de adhesión <b>al nivel 1 de</b> los programas del Ministerio de Educación y a sus objetivos propuestos, <b><u>con foco en el aprendizaje significativo de todos(as) nuestros estudiantes.</u></b> El establecimiento sigue íntegramente todas las directrices curriculares emanadas del Mineduc.</p>
<p>2.- Aplicar instrumentos validados por entidades educacionales o ministeriales, como medio de verificación en torno a la congruencia y cobertura de lo desarrollado en el aula con lo propuesto por el Mineduc.</p>	<p>2.- Se logra aplicar la prueba externa DIA en el mes de noviembre de los niveles de 1° Básico a IV° Medio por contexto pandemia. Se aplicaron instrumentos en el nivel de Pre-básica y básica asociados a la metodología de lecto-escritura Astoreca. (Pre-Kínder, Kínder y el nivel 1° Básico y 2° Básico en la asignatura de lenguaje).</p>
<p>3.- Implementar estrategias institucionales que permitan fortalecer la aplicación y el desarrollo de los IDPS (Indicadores de Desarrollo Personal y Social) presentes en el establecimiento.</p>	<p>3.- Para los estudiantes se trabajaron charlas para estudiantes sobre ciberbullying y autocuidado (virtual) y de manera presencial charla sobre hábitos de vida saludable (1° ciclo) y campaña sobre la vacunación. Durante el 2° semestre se realizaron actividades presenciales con estudiantes como el aniversario del colegio, día de actividades deportivas, cierre de 4° medios y charlas de autocuidado (manejo de la ansiedad y tolerancia a la frustración) y jornada de reflexión con 2° medios para fomentar la adaptación al colegio.</p>
<p>4. Potenciar las habilidades de los roles dados a los profesores jefes desde la formación y capacitación de docentes tutores.</p>	<p>4.- Se realizó plan de bienestar docente durante todo el año, se habló con los docentes mensualmente sobre estado anímico y psicoemocional. Trabajo con equipo DAE. Profesores jefes entrevistaron al 100% de apoderados durante el año escolar, entrevistas virtuales y/o presenciales (2° semestre). Profesores trabajaron con los cursos estudiantes tutores, donde se monitorean el trabajo de 58 estudiantes de 3° básico a 4° medio, durante todo el año dando el alta de varios estudiantes al fin del año escolar. Realizaron 4 reuniones de apoderados virtuales obteniendo un 85% de asistencia.</p>

<p>5. Generar instancias de colaboración entre docentes, para compartir estrategias didácticas y producir productos de aprendizajes pertinentes a los objetivos propuestos para nuestros estudiantes.</p>	<p>5.- Se trabajó en horarios designados tanto por Departamento como por Asignatura con Coordinación Académica, unificando criterios de trabajos como de evaluación, propiciando un trabajo colaborativo. Se llevaron a cabo exitosamente dos PRED, con foco en la recuperación de hitos de nuestro colegio y en la vida saludable de nuestros estudiantes.</p>
<p>6.- Monitorear el desarrollo del registro del leccionario en Edefácil, para corroborar la adhesión a los programas del Mineduc.</p>	<p>Monitoreo del 100% del registro del leccionario realizado por los docentes por parte de las coordinaciones académicas de E. Básica y E. Media, para corroborar la adhesión a los programas del Mineduc. 2° semestre utilización de libro digital.</p>
<p>7.- Retroalimentar el trabajo pedagógico de los docentes, en sus distintas dimensiones según el marco para la buena enseñanza.</p>	<p>Retroalimentación del 100% del trabajo pedagógico docente, mediante acompañamiento al aula y posterior feedback a cada uno de ellos, siguiendo las directrices del mbe (marco para la buena enseñanza) y pauta de acompañamiento docente.</p>
<p>8. Visibilizar los criterios de evaluación de los docentes para alcanzar niveles de desempeño competente y destacado.</p>	<p>El 94,1% de los docentes maneja los criterios de evaluación para alcanzar niveles de desempeño competente o destacado, propiciando altas expectativas de su trabajo pedagógico.</p>
<p>9. Generar instancias de apoyo y refuerzo a los estudiantes que manifiestan dificultades en aquellas habilidades que se muestran descendidas.</p>	<p>Se establecieron entrevistas con los padres y apoderados del PK a IV° medio desde el cuerpo docente, como también desde cada una de las coordinaciones del colegio, para trabajar dificultades y establecer compromisos para la mejora.</p>
<p>10.- Generar una red de apoyo interna para atender la diversidad de estudiantes con necesidades educativas especiales, vacíos cognitivos y/o vulneración de derechos.</p>	<p>El 100% de los estudiantes que recibieron atención de las profesionales Jessica Riveros (orientadora) y Yanis Tapia (Educadora Diferencial), Mariana Espinoza (psicóloga) recibieron atención de las profesionales dentro del contexto apoyo .</p>
<p>11.- Generar una red de apoyo interna para atender la contención socio-emocional de nuestros estudiantes.</p>	<p>La meta fue atender al 100% de los estudiantes derivados por los docentes, esto se responde con el apoyo que se dio a través de entrevistas virtuales. A su vez se realizaron derivaciones externas para apoyo psicológico de estudiantes y apoderados (mirador te escucha).</p>
<p>12. Promoción de todos los estudiantes al siguiente nivel educativo en contexto de pandemia.</p>	<p>El 99,8% (2 de 1196) de los estudiantes fueron promovidos al siguiente nivel, con un 0,17% de repitencia.</p>

## **12.- LOS AVANCES Y DIFICULTADES EN LAS ESTRATEGIAS DESARROLLADAS PARA MEJORAR LOS RESULTADOS DE APRENDIZAJE**

**INDICADOR 3:** IDPS (73,25% de estudiantes en categoría Medio, IDPS)

**ACCIÓN 1:** Planificar, ejecutar y evaluar un plan de formación para los estudiantes de 1° básico a IV° Medio, en conjunto con Convivencia Escolar y Psicología.

Estrategias: Se le dan horas a docentes de enseñanza básica y media para aplicar en la hora de orientación y consejo de curso, donde el plan de Convivencia Escolar, Plan de Orientación, Plan de Inclusión y Plan de Sexualidad, Afectividad y Género. Estos últimos realizan seguimiento de las actividades planificadas. Se realizan actividades a distancia con estudiantes respondiendo al plan de convivencia escolar. Apoyo a docentes y estudiantes.

Avances: Se realiza seguimiento de actividades realizadas, con leccionarios digitales y reuniones a distancia, evidencia virtual y entrevistas con profesores jefes.

Dificultades: Los planes propuestos se desarrollan en un 90%, ya que se realizaron cambios de actividades donde lo programado tuvo que posponerse, las clases virtuales provocaron el 1° semestre cambios en los horarios y esto provocó reagendar fechas, el 2° semestre se actualizaron horarios donde nuevamente se tuvo que reagendar las actividades.

**ACCIÓN 2:** Planificar, ejecutar y evaluar un plan de orientación vocacional para los estudiantes de 7° a IV° Medio, y el plan de orientación a futuro de 1° básico a 6° básico.

Estrategias: Se realizan dos encuestas a los estudiantes de los niveles de 4° medios para identificar interés para rendir Prueba de Transición Universitaria (PTU), se realiza acompañamiento con el 100% de estudiantes de 4° medio, entrevistas de parte de Orientadora con apoderados y estudiantes. Orientadora trabajó con los estudiantes en hora de consejo de curso y reunión a distancia. Acompañamiento en becas y llenado de fuas. Se trabaja con profesores de jefatura para identificar problemáticas de estudiantes (contexto pandemia), atención psicológica.

Avances: Aplicación de entrevistas personalizadas con estudiantes para orientar la inscripción becas y toma de electivos en cursos de 3° medio, durante todo el año, la participación fue de manera virtual y presencial. Se realiza el cierre de 4° medios de manera presencial.

Dificultades: Se realizaron actividades a distancia y de manera remota, esto provocó en algunos momentos poca asistencia de estudiantes, se replicaron algunas actividades con el fin de mejorar la asistencia y participación.

**INDICADOR 3:** Jefatura de curso (Cumplimiento docentes del protocolo de jefatura de curso)

**ACCIÓN 1:** Utilizar distintos canales de comunicación que convoquen a la participación e información de los padres y apoderados de las actividades que se realizan en el establecimiento, propuestos en el calendario escolar.

Estrategias: Se utiliza la página del colegio, Redes Sociales institucionales (Facebook e Instagram), Classroom, comunicaciones escritas, mensajes por plataforma kimche y reuniones de apoderados para dar a conocer dichas actividades.

Avances: Ampliación en la cobertura de información para padres y apoderados mediante un mayor uso de plataformas digitales masivas.

Dificultades: Dificultades en la actualización de datos como contacto en Edufacil para contactar a los apoderados, ya que no siempre llega la información a estos.

**ACCIÓN 2:** Designar horarios de atención de apoderados a los docentes.

Estrategias: Se intenciona el horario docente para que la mayoría pueda atender a los apoderados el día viernes y/o disponer del horario no lectivo para atender a los apoderados en contexto de pandemia vía reunión virtual o telefónicamente dejando el registro en Edufacil. Una entrevista con cada apoderado hasta agosto del 2021. Posterior a la fecha, se atienden a los apoderados de los estudiantes tutorados y/o con dificultades.

Avances: El apoderado tiene la opción de contactarse vía remota con el/la profesor/a jefe y/o de asignatura según disponibilidad. Los profesores tienen la indicación de grabar las reuniones y dejar el registro escrito en edufacil.

Dificultades: Las entrevistas con apoderados se realizan esporádicamente, hay problemáticas de conexión y hora establecida. Los apoderados no cumplen con acuerdos sostenidos de manera virtual, debido a esta dificultad los profesores citan de manera presencial.

**ACCIÓN 3:** Reuniones de apoderados a distancia.

Estrategias: Se realizan dos reuniones a distancia, separándolas en grupo de apoderados, cada profesor jefe se encarga de completar su informe resumen donde debe subir la información a edufacil con la asistencia del apoderado.

Avances: Los profesores suben en plataforma digital las reuniones de apoderados con fecha y hora, a su vez registran la asistencia de los presentes en cada reunión.

Dificultades: Si bien no se pudieron conectar todos los apoderados a reunión, se incrementó la participación en comparación con el año anterior, teniendo una asistencia de un 85,42%.

**ACCIÓN 3:** Derivación de estudiantes que presentan dificultades académicas, adaptativas y socio afectivas a especialistas externos (Psicopedagógica, Psicológica y Diferencial).

Estrategias: El equipo DAE, elabora un formato de derivación, el cual se socializa a docentes con la indicación de utilizarlo como medio para derivación; el coordinador DAE deriva el caso a una especialista, quien se pone en contacto con el apoderado para su análisis.

Avances: El equipo DAE, evalúa la derivación de los docentes o coordinaciones, citando al apoderado y/o estudiante para indagar en las dificultades que está presentando en su entorno escolar.

Dificultades: No siempre los apoderados solicitan ayuda externa y si la tienen no existe adherencia a las atenciones periódicamente dejando al estudiante sin tratamiento.



### 13.- INDICADORES DE EFICIENCIA INTERNA DEL AÑO 2021, SEGÚN INFORMES DE LA PLATAFORMA RADAR ESCOLAR

Los datos presentados fueron obtenidos de la plataforma Radar escolar en el que el colegio tiene cuenta de soporte.

Los indicadores de eficiencia interna:

a) **Matrícula.** La Matrícula inicial empezó con 1196 estudiantes y finalizó el año pasado con **1172** estudiantes matriculados.

Estudiantes Prioritarios: **311**

Estudiantes Preferentes: **483**

Curso	Matrícula
Pre kínder A	34
Pre kínder B	39
Kinder A	45
Kinder B	45
1° Básico A	45
1° Básico B	45
2° Básico A	46
2° Básico B	46
3° Básico A	45
3° Básico B	43
4° Básico A	45
4° Básico B	45
5° Básico A	46
5° Básico B	46
6° Básico A	45
6° Básico B	45
7° Básico A	45
7° Básico B	45
8° Básico A	45
8° Básico B	45
1° Medio A	46
1° Medio B	45
2° Medio A	45
2° Medio B	45
3° Medio A	42
3° Medio B	43
4° Medio A	34
4° Medio B	32

**b) Asistencia**

El promedio de asistencia del año 2021 fue 92,14%, que da cuenta del proceso de clases presenciales, sobre el grupo máximo aforado por sala. En estricto rigor, la falta de presencialidad durante el 1° semestre y el 2° semestre con aforo reducido, hacen infructuoso interpretar el dato como interpretativo de la realidad del colegio. Como complemento del dato duro podemos sentir que logramos que todos nuestros estudiantes pudieran participar activamente, y que el peak de conectividad logramos cifras del orden del 98 % de participación de nuestros estudiantes.

**c) Promovidos, Reprobados y Retirados (Fuente: Actas de promoción escolar 2021) 1196 estudiantes**  
**1170 Estudiantes Promovidos: 97,8 % - 2 Estudiantes Reprobados: 0,16% - 24 Estudiantes Retirados: 2.04 %**

Curso	Promovidos	Reprobados	Retirados
Pre kínder A	28	0	6
Pre kínder B	38	0	1
Kínder A	43	0	2
Kínder B	44	0	1
1° Básico A	45	0	0
1° Básico B	45	0	0
2° Básico A	44	0	2
2° Básico B	46	0	0
3° Básico A	45	0	0
3° Básico B	42	0	1
4° Básico A	45	0	0
4° Básico B	42	0	3
5° Básico A	45	0	1
5° Básico B	45	0	1
6° Básico A	45	0	0
6° Básico B	44	0	1
7° Básico A	44	0	1
7° Básico B	45	0	0
8° Básico A	45	0	0
8° Básico B	44	0	1
1° Medio A	45	0	1
1° Medio B	45	0	0
2° Medio A	43	1	1
2° Medio B	45	0	0
3° Medio A	41	1	0
3° Medio B	43	0	0
4° Medio A	34	0	0
4° Medio B	31	0	1

## **14.- USO DE LOS RECURSOS FINANCIEROS - TRANSPARENCIA Y ADMINISTRACIÓN DE RECURSOS 2020**

### **a) Administración de los recursos**

Nuestro Colegio Mirador – Feduca es una entidad sin fines de lucro, en donde se invierte y gasta el 100% de los recursos recibidos en el proyecto educativo. Todos los recursos del colegio son rendidos y fiscalizados en detalle por parte de los organismos legales pertinentes, mediante procedimientos definidos por la Superintendencia de Educación, SII, y otros organismos del estado.

Además se presenta la cuenta pública anual a la comunidad y consejo escolar cada año.

En 2021, el 100% de los recursos recibidos por el Colegio son públicos y son dirigidos según establece la Ley.

### **b) Subvención escolar del año 2021**

Estos ingresos totalizaron \$1.215 MM (considerando Leyes 19.410, 19993, 19.464, aporte gratuidad, bonificaciones BRP, AEP, Mantenimiento, pro retención, reliquidaciones, multas, bonos y aguinaldos) De los recursos percibidos por concepto de subvención escolar del año 2021 por parte del Ministerio de Educación.

Para el año 2021 el colegio ingresó a gratuidad, manteniendo el mismo sistema de admisión y definiendo un financiamiento de un 100% con recursos públicos.

### c) Total de egresos regulares del año 2021

El 61,1% corresponden a Gastos de personal, un 35% Gastos de operación, inversión y mantención, un 1,3% a asesorías técnicas y capacitación, un 2,4% recursos de aprendizaje y apoyo, un 1,1% a bienestar alumnos. Todos gastos de carácter anual que totalizan un monto total de \$1.216 MM.

	2021	2020
<b>Ingresos Totales (recursos Públicos)</b>	<b>\$ 1.215.914.824</b>	<b>\$ 1.263.688.397</b>
GASTOS REMUNERACIONALES	\$ 669.590.865	\$ 660.020.568
GASTOS OPERACIÓN, INVERSION Y MANTENCION	\$ 383.832.438	\$ 404.067.340
GASTOS EN RECURSOS DE APRENDIZAJE	\$ 14.562.054	
GASTOS BIENESTAR ALUMNOS*	\$ 11.957.868	\$ 25.079.489
GASTOS EN EQUIPAMIENTO DE APOYO PEDAGÓGICO*	\$ 16.207.453	\$ 17.785.575
<b>Egresos Totales</b>	<b>\$ 1.096.150.678</b>	<b>\$ 1.106.952.972</b>

\*Adicional al PME – SEP 2021

**d) Subvención escolar preferencial 2021**

Los recursos definidos sumaron 288 MM el año 2021, los recursos SEP recibidos se utilizaron en base al plan de mejoramiento (PME 2021) 279 MM. Estos fueron principalmente a remuneraciones de personal, honorarios e incentivos al personal (47%), recursos de aprendizaje (26%), equipamiento pedagógico (10%), entre otros.

	<b>2021</b>
<b>TOTAL INGRESOS SEP</b>	<b>\$354.177.960</b>
GASTOS REMUNERACIONALES	\$134.537.554
ASESORÍA TÉCNICA Y ACTIVIDADES DE INFORMACIÓN, INSTRUCCIÓN Y ORIENTACIÓN	\$19.793.569
GASTOS EN RECURSOS DE APRENDIZAJE	\$74.937.318
GASTOS EN EQUIPAMIENTO DE APOYO PEDAGÓGICO	\$29.364.734
GASTOS BIENESTAR ALUMNOS	\$8.077.492
GASTOS DE OPERACIÓN	\$4.957.978
SERVICIOS BÁSICOS	\$5.585.732
GASTOS EN CONSTRUCCION Y MANTENCION DE INFRAESTRUCTURA	\$4.934.976
GASTOS MANTENCION Y REPARACION DE BIENES MUEBLES	\$5.830.012
<b>TOTAL EGRESOS SEP</b>	<b>\$288.019.365</b>

## 15.- SITUACIÓN DE LA INFRAESTRUCTURA DEL ESTABLECIMIENTO

El Colegio Mirador posee una infraestructura moderna, de alto estándar, especialmente diseñada para fines educacionales donde, año a año, se ejecuta un plan de mantención con el propósito de que nuestra comunidad escolar, trabaje/estudie en las mejores condiciones posibles. A través de nuestra fundación, se contratan los más diversos servicios de mantenimiento del local escolar, aunque en un volumen muy inferior a un año normal, es decir, durante el año 2021 no se ejecutan grandes obras de mantención, ya que el local escolar tuvo una baja carga de uso.

Al cierre del año 2021 y comienzo del 2022 nuestra fundación hace una importante inversión y renueva todas las salas de baños de alumnos, incluidos los de Pre Básica y de los profesores.

Se proyecta para el año 2022 mejoras a la Biblioteca para hacerla más amigable con la cultura, la entretención y los libros.

## 16.- EVALUACIÓN DE PLAN DE MEJORAMIENTO EDUCATIVO PME DEL COLEGIO MIRADOR - TODAS LAS GESTIONES

Durante el año 2021, como otros años, el Equipo de Gestión se hace cargo de implementar acciones para dar cuenta de los distintos objetivos e indicadores que el colegio ha trazado en su plan estratégico de 4 años. Este plan se declara en 2021 a Mineduc, debido a nuestro 2° año de incorporación a SEP.

El equipo directivo, en marzo de 2022, procede a hacer la evaluación del PME institucional, a través de los procesos de cierre de cada una de las gestiones, arrojando resultados que son considerados satisfactorios, pero que plantea el desafío de optimizar los procesos, enfocarse en acciones que impacten directamente en los aprendizajes de los estudiantes para el año 2022.

Ponemos a disposición de nuestra comunidad escolar la evaluación del PME de las distintas gestiones, expresadas en general, en calificaciones de logro porcentual, a los que se llega después de arduos y exhaustivos procesos de registro de resultados en los que denominamos "Procesos de Cierre".

La presentación de esta planilla resumen, representa por sí sola, una clara y sintetizada visión de los resultados de la gestión 2021, por lo que invitamos al lector a valorarla en su justa medida y a analizar sus resultados.

Dimensión	Sub-dimensión	Nombre indicador	Indicador	Logro del indicador 2020	Logro del indicador 2021 de acuerdo a meta	METAS PROPUESTAS PARA EL 2020-2021	Logro del indicador 2021 de acuerdo a meta
Gestión pedagógica	GESTIÓN CURRICULAR	SIMCE 4° BÁSICO	IGP.1 Puntaje Promedio SIMCE 4° BÁSICO	SIN DATO	SIN DATO	INCREMENTAR UN PUNTO SOBRE AÑO ANTERIOR	NO SE APLICA POR PANDEMIA
		SIMCE 8° Básico	Puntaje promedio SIMCE 6° BÁSICO 2018 - 8° BÁSICO 2019	SIN DATO	SIN DATO	INCREMENTAR UN PUNTO SOBRE AÑO ANTERIOR	NO SE APLICA POR PANDEMIA
		SIMCE 2° Medio	Puntaje promedio SIMCE 2° MEDIO	SIN DATO	SIN DATO	INCREMENTAR UN PUNTO SOBRE AÑO ANTERIOR	NO SE APLICA POR PANDEMIA

		PSU	IGP.2	% estudiantes que rinden PSU que obtienen MÁS DE 450 PUNTOS EN TODAS LAS PRUEBAS	<b>70.83</b>		<b>100%</b>	De los estudiantes que están reportados en DEMRE, sobre los 450 puntos. En las distintas pruebas los resultados son los siguientes: Lenguaje: 73,92%, promedio 524,6 Matemática: 82,61%, promedio 533,7 Ciencias: 93,76%, promedio 550,3 Historia: 86,66%. Promedio 544,3 Promedio de todas las pruebas 538,2
		Pruebas Externas	IGP.3	% de alumnos en nivel DE APRENDIZAJE ELEMENTAL + ADECUADO	<b>SIN DATO</b>	<b>SIN DATO</b>	<b>SUPERIOR A 90%</b>	SE APLICA PRUEBAS APTUS Y DIA. SEGÚN LOS RESULTADOS DE LA PRUEBA DIA LOS ESTUDIANTES QUE SE ENCUENTRAN EN EL NIVEL ELEMENTAL Y ADECUADO CORRESPONDE A UN 91,88% EN LENGUAJE (DE 2° BÁSICO A 2° MEDIO) Y 73, 65 % EN MATEMÁTICA (DE 3° BÁSICO A 2° MEDIO). EN ASTORECA, UN 96,7% DE LOS ESTUDIANTES ALCANZA EL DOMINIO LECTOR.
		Indicadores IDPS	IGP.4	% PROMEDIO IDPS: TODOS IDPS Y TODOS LOS NIVELES RENDIDOS (solo 8° Básico)	<b>SIN DATO</b>	<b>SINDATO</b>	<b>Sin Dato</b>	No se realizó SIMCE 2021. tarea primer trimestre 2021, diagnosticar a través de encuestas el estado de cada uno de los IDPS.
		Jefatura de curso	IGP.5	Cumplimiento docentes del protocolo de jefatura de curso	<b>85,78%</b>	<b>93,70%</b>	<b>93%</b>	Alcanzó a 98%
<b>ENSEÑANZA Y APRENDIZAJE EN EL AULA</b>		Proyectos colaborativos entre docentes	IGP.6	% de docente que participan en proyectos colaborativos	<b>100%</b>	<b>100%</b>	<b>100%</b>	NO SE DESARROLLARON LOS TRADICIONALES PROYECTOS COLABORATIVOS DURANTE 2020, SOLO PRED
		Monitoreo del aprendizaje (planificaciones)	IGP.7	Cumplimiento docente con pauta de planificación	<b>95,60%</b>	<b>82,30%</b>	<b>95%</b>	SE ALCANZÓ UN 94,11%
		Desempeño en el aula	IGP.8	% DE DOCENTES EN CATEGORÍA COMPETENTE O DESTACADO DE SU PAUTA DE DESEMPEÑO DOCENTE	<b>84,85%</b>	<b>87,30%</b>	<b>SOBRE 95%</b>	SE ALCANZA UN 94,11% SEGÚN RÚBRICA DE MEJORA Y DESEMPEÑO DOCENTE.
		Protocolo acompañamiento docente	IGP.9	% docentes con al menos 4 entrevistas de retroalimentación con la coordinación	<b>0%</b>	<b>3%</b>	<b>50%</b>	SE REALIZARON RETROALIMENTACIONES A TODOS LOS DOCENTES CONSIDERANDO EL ACOMPAÑAMIENTO AL AULA Y PAUTA DE DESEMPEÑO. RESPECTO A LAS 4 ENTREVISTAS, EN ESTOS ÁMBITOS SE LOGRA UN 75%

	<b>APOYO AL DESARROLLO DE LOS ESTUDIANTES</b>	Participación en reforzamiento	IGP.11	% estudiantes que participan de talleres de reforzamiento del total que lo requiere (según protocolo)	<b>42,85%</b>	<b>51,50%</b>	90% Diversificar estrategias de participación de reforzamiento.	La implementación de las estrategias se dificulta por el trabajo a distancia. Especialmente en la determinación del grupo de estudiantes en categoría "Insuficiente". Sin embargo, el DAE abordó el 100% de los estudiantes con NEE.
		Atención psicopedagógica	IGP.12	% estudiantes atendidos por psicopedagogía del total que lo requiere (según protocolo)	<b>100%</b>	<b>100%</b>	<b>100%</b>	SE ATENDIÓ EL 100% DE LOS ESTUDIANTES QUE PRESENTARON DIFICULTADES EN EL ÁMBITO ACADÉMICO.
<b>Liderazgo</b>	<b>LIDERAZGO DEL SOSTENEDOR</b>	Plan de Comunicaciones	IL.1		<b>100%</b>	<b>100%</b>		100% DE IMPLEMENTACIÓN COMPROMETIDAS EN PME
	<b>LIDERAZGO DIRECTOR</b>	Adhesión al proyecto educativo	IL.2	% de actores que manifiestan adhesión en niveles altos (3-4) (encuesta)	<b>77,72%</b>	<b>SIN DATO</b>	<b>SOBRE 80%</b>	APLICAR ENCUESTAS ADAPTADA EN ABRIL 2021 - NO SE OPTÓ POR ESTE PROCEDIMIENTO
		Percepción de calidad	IL.3	% de apoderados que consideran colegio entrega educación de excelencia (encuesta)	<b>78,38%</b>	<b>SIN DATO</b>	<b>SOBRE 80%</b>	APLICAR ENCUESTAS ADAPTADA EN ABRIL 2021 - NO SE OPTÓ POR ESTE PROCEDIMIENTO
		Difusión PEI	IL.4	% de actores que conoce elementos del PEI	<b>67,78%</b>	<b>SIN DATO</b>	<b>SOBRE 80%</b>	APLICAR ENCUESTAS ADAPTADA EN ABRIL 2021 - NO SE OPTÓ POR ESTE PROCEDIMIENTO
	<b>PLANIFICACIÓN Y GESTIÓN DE RESULTADOS</b>	Monitoreo de acciones	IL.5	% avance implementación acciones del PME EN DICIEMBRE	<b>75%</b>	<b>SIN DATO</b>	<b>100%</b>	APLICAR ENCUESTAS ADAPTADA EN ABRIL 2021 - NO SE OPTÓ POR ESTE PROCEDIMIENTO
		Efectividad de objetivos	IL.6	% DE INDICADORES PME QUE CUMPLEN LA META EN DICIEMBRE (INDICADORES LOGRADOS/TOTAL DE INDICADORES)	<b>88%</b>	<b>94.75</b>	<b>75%</b>	FUENTE: PROMEDIO DE LA EVALUACIÓN DE LAS ESTRATEGIAS PME 2021
<b>Convivencia escolar</b>	<b>FORMACIÓN</b>	Plan de formación	IC.1	% implementación Plan de Formación según lo planificado	<b>85%</b>	<b>SIN DATO</b>	<b>SOBRE 90%</b>	Se implementó el 95% del plan de formación vocacional y de orientación en sala Meta: 100% de implementación a distancia del Plan de orientación.
		Percepción actores: Autoestima académica	IC.2	% estudiantes y apoderados con buena percepción sobre Autoestima académica y motivación escolar (encuesta)	<b>91,84%</b>	<b>SIN DATO</b>	<b>SOBRE 80%</b>	Problemática: No hay registro 2021 de la percepción sobre autoestima académica y motivación escolar. Las acciones 2021 tiene como Meta: 92% el año escolar 2021.



		Percepción actores: Hábitos de vida saludable	IC.3	% estudiantes y apoderados con buena percepción sobre Hábitos de vida saludable (encuesta)	<b>80,17%</b>	<b>SIN DATO</b>	<b>SOBRE 80%</b>	Problemática: No hay registro 2021 de la percepción sobre hábitos de vida saludable. ESTRATEGIA 2021: HACER UNA ENCUESTA PARA ORIENTAR LA META PARA OBTENER DATOS DE CADA INDICADOR. Meta: Concientizar al 100% de la comunidad escolar sobre la percepción de hábitos de vida saludable.
	<b>CONVIVENCIA ESCOLAR</b>	Plan de convivencia escolar	IC.4	% implementación Plan de Convivencia según lo planificado	<b>89,50%</b>	<b>SIN DATO</b>	<b>SOBRE 90%</b>	Problemática: Se pudo realizar el 70% de actividades por factor distancia y tiempos para realizar actividades con estudiantes a distancia. META: IMPLEMENTAR EL PLAN DE CONVIVENCIA ESCOLAR EN UN 90% A DISTANCIA.2021
		Percepción de actores: convivencia	IC.5	% estudiantes y apoderados con buena percepción sobre Convivencia y clima escolar (incluyendo seguridad y confianza) (encuesta)	<b>81,46%</b>	<b>SIN DATO</b>	<b>SOBRE 80%</b>	Problemática: No hay registro 2021 de la percepción sobre buena percepción sobre convivencia y clima escolar. ESTRATEGIA: HACER UNA ENCUESTA PARA ORIENTAR LA META PARA OBTENER DATOS DE CADA INDICADOR CON UN RESULTADO CUANTITATIVO.
	<b>PARTICIPACIÓN Y VIDA DEMOCRÁTICA</b>	Percepción de actores: Participación y vida democrática	IC.6	% de estudiantes y apoderados con buena percepción sobre Participación y vida democrática (encuesta)	<b>83,57%</b>	<b>SIN DATO</b>	<b>SOBRE 80%</b>	Problemática: No hay registro 2021 de la percepción sobre participación y vida democrática. Cómo logramos la participación a distancia de los estudiantes. Todas las acciones que se realicen van en pro de conocimiento de los apoderados. ESTRATEGIA: HACER UNA ENCUESTA PARA ORIENTAR LA META PARA OBTENER DATOS DE CADA INDICADOR.
<b>Gestión de recursos</b>	<b>GESTIÓN DE PERSONAL</b>	Asistencia del docente	IGR.1	# Inasistencias injustificadas del docente	<b>#58</b>	<b>#11</b>	<b>0</b>	11 AUSENCIAS INJUSTIFICADAS EN TRABAJO PRESENCIAL SEGUNDO SEMESTRE
		Puntualidad en el inicio de la jornada laboral	IGR.2	# Atrasos del docente al inicio de la jornada: (LA IDEA ES BAJAR EL NÚMERO DE ATRASOS POR SOBRE LOS MINUTOS)	<b>#160</b>	<b>#30</b>	<b>REDUCIR EN AL MENOS 50% N° DE ATRASOS RESPECTO AL AÑO ANTERIOR</b>	#10. De los registros de novedades de marzo a diciembre solo se cuentan 30 atrasos al inicio de la jornada, la mayoría en el segundo semestre. Sin embargo, no afectó el funcionamiento de clases.

		Pauta desempeño profesional y administrativo no docentes	IGR.3	% DE ASISTENTES DE LA EDUCACIÓN EN CATEGORÍA competentes o destacados.	<b>76.39%</b>	<b>72%</b>	<b>SOBRE 90%</b>	72%
<b>GESTIÓN DE RECURSOS FINANCIEROS</b>		Asistencia promedio	IGR.4	% de asistencia estudiantes	<b>90,20%</b>	<b>92%</b>	<b>SOBRE 91,5%</b>	92% de asistencia de los estudiantes que inscribieron a presencialidad a clases durante el Segundo Semestre.
		Retención de Matrícula	IGR.5	Tasa de retención entre años	<b>89.10%</b>	<b>97.1%</b>	<b>SOBRE 90%</b>	SE ALCANZÓ EL 97,06% DE RETENCIÓN DE LOS ALUMNOS ANTIGUOS
		Multas de fiscalización	IGR.6	# total de multas fiscalización	<b>#0</b>	<b>#0</b>	<b>0</b>	100% CUMPLIMIENTO YA QUE NO HUBO MULTAS
<b>GESTIÓN DE RECURSOS EDUCATIVOS</b>		Porcentaje de avance en la ejecución de compras de recursos, insumos y equipamiento o en relación al plan anual.	IGR.8	% avance plan de adquisiciones según programado: A PARTIR DE 2019 SE COMENZÓ A IMPLEMENTAR EN COLEGIO, YA PARA 2020 ESTARÁ EN PLENO DESARROLLO EN EL COLEGIO.	<b>SE DESARROLLA A TRAVÉS DE OFICINA CENTRAL</b>	<b>87%</b>	<b>90%</b>	100% DE LOS REQUERIMIENTOS DE PME FUERON RESUELTOS DURANTE EL PERÍODO
OTROS INDICADORES		Asistencia de apoderados a reuniones		% asistencia de apoderados	<b>63,22%</b>	<b>85.42%</b>	<b>SOBRE 80%</b>	SE ALCANZÓ 85,42% DE ASISTENCIA A reuniones virtuales en 2021. promedio de asistencia. Dato Edufacil.
		Accidentabilidad		# de accidentes ocurridos en el año	<b>#523</b>	<b>#128</b>	<b>MENOR A 450</b>	128 atenciones realizadas en los meses de Octubre, Noviembre y Diciembre 2021.

## 17.- FISCALIZACIONES

El colegio mantiene una conducta de plena observancia a los protocolos e instrucciones que emanan de la autoridad, con procedimientos de auditoría interna que realiza directamente el equipo sostenedor del colegio, emulando una fiscalización real, tanto en el carácter aleatorio durante el año, como en los más de 100 indicadores de la pauta, logrando mantener un alto estándar en el cumplimiento de normas y reglamentos.

Esto es fruto de los constantes procesos de autorrevisión y prevención del equipo sostenedor en el Colegio Mirador, mediante protocolos internos que revisan todos y cada uno de sus procesos.

El colegio no recibió denuncias por parte de miembros de nuestra comunidad.

## 18.- RESULTADOS PSU COLEGIO MIRADOR

SUBDIMENSIÓN: GESTIÓN CURRICULAR

INDICADOR: PORCENTAJES DE ESTUDIANTES QUE RINDEN PDT Y OBTIENEN MÁS DE 450 PUNTOS EN TODAS LAS PRUEBAS.

MATRÍCULA DE AMBOS CURSOS: 66 ALUMNOS

ESTUDIANTES INSCRITOS PARA PROCESO DE ADMISIÓN 2021: 59

**PRUEBA DE TRANSICIÓN OBLIGATORIA DE COMPRENSIÓN LECTORA**

**RINDIERON PRUEBA: 58**

PUNTAJE ESTÁNDAR	TOTAL	%
450 - 499	5	10,87
500 - 549	10	21,74
550 - 599	10	21,74
600 - 649	6	13,05
650 - 699	1	2,17
700 - 749	0	0,00
750 - 799	2	4,35
800 - 850	0	0,00
<b>TOTAL</b>	<b>34</b>	<b>73,92</b>

**DATOS DE LA POBLACIÓN**

<b>TOTAL</b>	<b>58</b>	<b>100,00</b>
<b>PROMEDIO</b>	<b>524,6</b>	

**PRUEBA DE TRANSICIÓN OBLIGATORIA DE MATEMÁTICA****RINDIERON LA PRUEBA: 58**

<b>PUNTAJE ESTÁNDAR</b>	<b>TOTAL</b>	<b>%</b>
450 - 499	6	13,04
500 - 549	9	19,57
550 - 599	13	28,26
600 - 649	7	15,22
650 - 699	3	6,52
700 - 749	0	0,00
750 - 799	0	0,00
800 - 850	0	0,00
<b>TOTAL</b>	<b>38</b>	<b>82,61</b>

**DATOS DE LA POBLACIÓN**

<b>TOTAL</b>	<b>58</b>	<b>100,00</b>
<b>PROMEDIO</b>	<b>533,7</b>	

**PRUEBA DE TRANSICIÓN ELECTIVA DE HISTORIA Y CIENCIAS SOCIALES****RINDIERON LA PRUEBA: 15**

<b>PUNTAJE ESTÁNDAR</b>	<b>TOTAL</b>	<b>%</b>
450 - 499	3	20,00
500 - 549	3	20,00
550 - 599	3	20,00
600 - 649	2	13,32
650 - 699	1	6,67
700 - 749	1	6,67
750 - 799	0	0,00
800 - 850	0	0,00
<b>TOTAL</b>	<b>13</b>	<b>86,66</b>

**DATOS DE LA POBLACIÓN**

<b>TOTAL</b>	<b>15</b>	<b>100,00</b>
<b>PROMEDIO</b>	<b>544,3</b>	

**PRUEBA DE TRANSICIÓN ELECTIVA DE CIENCIAS****RINDIERON LA PRUEBA: 32**

<b>PUNTAJE ESTÁNDAR</b>	<b>TOTAL</b>	<b>%</b>
450 - 499	5	15,63
500 - 549	8	25,00
550 - 599	7	21,88
600 - 649	9	28,13
650 - 699	0	0,00
700 - 749	1	3,12
750 - 799	0	0,00
800 - 850	0	0,00
<b>TOTAL</b>	<b>30</b>	<b>93.76</b>

**DATOS DE LA POBLACIÓN**

<b>TOTAL</b>	<b>32</b>	<b>100,00</b>
<b>PROMEDIO</b>	<b>550,3</b>	



## 20.- PROYECTOS DE RECONOCIMIENTO A LA EXCELENCIA DOCENTE (PRED)

Los PRED son iniciativas internas del colegio para el desarrollo profesional docente, que busca integrar una línea de trabajo de innovación en los procesos de aprendizaje.

Los principales beneficiarios son los alumnos y los docentes en su proceso de desarrollo e investigación profesional. El proyecto se trabaja formalmente, con seguimiento del logro de objetivos comprometidos, lo que se traduce finalmente en incentivos a los profesionales del colegio involucrados en el proyecto.

Estos proyectos tienen como finalidad motivar y movilizar a los docentes a crear y así optimizar los aprendizajes de los alumnos.

A pesar de vivir en un año de trabajo remoto se adaptan las bases para participar de la adjudicación de proyectos. El año 2021 se implementaron 2 proyectos, que presentamos en la siguiente tabla.

Nombre Proyecto	Jefe de Proyecto	Puntaje Obtenido	Resultado
"Participación"	Bastián Olivares	92 puntos	Adjudica 100% de incentivo
"Cre-Ser Saludable"	Jéssica Riveros	91 puntos	Adjudica 100% de incentivo

## 21.- CAPACITACIÓN Y DESARROLLO PROFESIONAL

En el colegio Mirador existe un proceso de formación continua del personal del establecimiento, tanto para docentes como para asistentes de la educación, que consta de temáticas referidas a la Misión Institucional.

### Capacitaciones a los docentes del Colegio Mirador

A pesar de tener un año de trabajo con una mínima presencialidad de parte de los docentes, dimos cauce a la capacitación a través de medios digitales con temas que consideramos relevantes para nuestros docentes.

- Diplomado para dos directivos sobre la "Formación de Líderes Instruccionales", dictado por Aptus con el propósito de conocer las llamadas palancas del liderazgo y el impacto que se espera logren en las prácticas docentes y los aprendizajes de los/as estudiantes, que complementa la capacitación recibida por otros dos miembros del equipo directivo en 2020.
- Durante el 2° Semestre de 2021, nos dedicamos a capacitarnos para entender el mundo del "Ciudadano Digital", a través de la Fundación para la Convivencia Digital, quien nos dictó el curso "Convivencia Digital y Autocuidado en Internet", que sientan las bases de las nuevas preocupaciones que llenarán nuestras agendas en los años venideros: Cómo generamos conciencia de que el uso descontrolado y abusivo de las "pantallas", puede representar nuevos "flagelos" que pone freno al desarrollo pleno de los estudiantes y el de sus aprendizajes.

## 22.- EVALUACIÓN DOCENTE

El equipo Directivo realiza la evaluación del personal de acuerdo a pautas comunes en nuestra fundación y que surgen del trabajo de la Dirección Ejecutiva, la Subdirección de Talentos y los directores de colegios, que a su vez recogieron la retroalimentación de sus equipos.

Durante el año 2021, se puso en marcha la aplicación de una rúbrica formativa, que fue consensuada con el cuerpo docente en un proceso de retroalimentación que derivó en un instrumento que se aplicó en 2 ocasiones durante el año, cuyo propósito es el monitoreo para la mejora de la gestión pedagógica.

Los resultados se resumen en el siguiente cuadro resumen:

	<b>TOTAL DE PROFESORES</b>
PROFESORES EN NIVEL DESTACADO	<b>1</b>
PROFESORES EN NIVEL COMPETENTE	<b>31</b>
PROFESORES EN NIVEL BÁSICO	<b>2</b>
PROFESORES EN NIVEL INSUFICIENTE	<b>0</b>
<b>TOTAL DE PROFESORES DEL COLEGIO</b>	<b>34</b>

### **23.- ESTRATEGIA DE INCENTIVOS AL PERSONAL**

Cada año el Colegio Mirador entrega, adicional a la remuneración de sus colaboradores, un programa de incentivos en dinero de acuerdo al logro de metas institucionales de carácter académico y administrativo del PME.

Los incentivos al personal son una cultura instalada en el personal, donde la misión del equipo de gestión, es que cada funcionario visibilice que los procesos de mejora son colectivos, así como también pero también su incentivo depende de la gestión personal.

Durante el año 2021, a pesar que durante 2020 no hubo simce en todos los niveles programados, se logró validar un proceso de entrega de incentivos, donde no se entregaron recursos al grupo de asistentes de la Educación, ya que los tiempos de permanencia en trabajo presencial fue inferior al 20% del tiempo real de trabajo del año escolar. Para el grupo docentes llegó a un monto consolidado de \$21.663.500

Durante el año 2021, se estableció desde la Fundación con la participación de las direcciones de los colegios, que la estrategia de incentivos sería para los funcionarios que les corresponde el beneficio y que hayan estado en trabajo a distancia durante el año 2021.

### **24.- COMITÉ PARITARIO**

Sesionando una vez al mes con la representación de los trabajadores y del Equipo Directivo y asesorados por un prevencionista de Riesgos.

El trabajo de este Comité se plasma en un Plan Anual de Acción que tiene la misión de velar por la seguridad de los trabajadores así como hacer del establecimiento un recinto seguro para los trabajadores y los estudiantes. Mensualmente se monitorea a través de indicadores de cumplimiento en un registro de control.

Especial trabajo de asesoría a nuestro colegio por parte de este comité tuvo en contexto de pandemia, donde las sesiones en general abordaron el cumplimiento de protocolos sanitarios, el cuidado de nuestro personal, que fue desde entregar lentes con filtros de luz azul para todo el personal en teletrabajo, hasta revisar las pautas de supervisión y tareas que emanan desde la ACHS y de Minsal.

### **24.- COLEGIO MIRADOR Y SISTEMA DE ADMISIÓN ESCOLAR SAE**

El proceso de Admisión de estudiantes nuevos se desarrolló con plena observancia a los procedimientos y fechas establecidas por la autoridad educativa, a través de SAE y logró captar un número importante de estudiantes nuevos que cubrió prácticamente todas las vacantes disponibles en nuestro colegio, subiendo



de 1177 a 1206 estudiantes matriculados.

Al analizar el proceso de ingreso de estudiantes nuevos hemos determinado que la mayor probabilidad de ingresar al colegio es para los estudiantes nuevos de pre kínder quienes tienen casi el 100% de posibilidades de obtener una vacante, muy por sobre la probabilidad de ingresar en niveles superiores, donde hay niveles en que la probabilidad baja a 0, como en los primeros medios.

## **25.- CONCLUSIONES Y DESAFÍOS 2022**

### **Desde los equipos de trabajo:**

- a) El año 2022, con el retorno pleno a la presencialidad, es un año para la recuperación curricular, para acortar las brechas de aprendizaje entre los estudiantes de un mismo nivel y para la superación de resultados en pruebas estandarizadas, como SIMCE y PAES. Para ello, se han realizado ajustes en el equipo técnico incorporando nuevas competencias profesionales, para buscar el cumplimiento de mayores desafíos, expresados en metas de aprendizaje más desafiantes en los estudiantes, por ejemplo, bajando los porcentajes de estudiantes descendidos en cada asignatura y nivel.
- b) Nuestra Fundación Educacional, colaborándonos en establecer una hoja de ruta para cada gestión, nos invita a desarrollar una serie de acciones destinadas a movilizar indicadores que necesitamos mejorar año a año para conducir a nuestros estudiantes a mejores aprendizajes y al cumplimiento de metas institucionales. El instrumento de gestión será nuestro PME, que invitaremos a construir y evaluar en conjunto con todos los actores de la comunidad educativa.
- c) El Departamento de Apoyo Estudiantil tendrá un rol importante en la identificación de casos con dificultades, especialmente en los aspectos emocionales de nuestro estudiantado, en la detección temprana, para lo cual implementaremos una serie de instrumentos, como las encuestas del Pulso escolar, que nos ayudarán a este cometido.
- d) En el caso de 4° Medio resulta muy relevante establecer una atención personalizada, junto a nuestras Orientadora, Psicóloga y Coordinadora Académica del nivel, con todos y cada uno de los estudiantes de cuarto medio, para fortalecer las metas asociadas al acceso a la educación superior, de cada uno de los jóvenes. Para ello, se implementará una fuerte preparación para PAES, con acento en sus clases del plan de estudio, con la idea de que todos los estudiantes superen la barrera de los 475 puntos (o la conversión a escala de 200-1000) promedio en sus pruebas de lenguaje y matemática. Esa es la meta mínima para el nivel.
- e) Nuestro cuerpo docente, con cambios específicos en algunas asignaturas para 2022, necesitará instancias de capacitación/perfeccionamiento, mucho debate pedagógico y colaboración entre pares. Para todo ello, resulta relevante el trabajo de reflexión que se haga al interior del equipo, con mucha conducción, intencionalidad por parte del equipo directivo, quien deberá crear espacios para la más amplia participación del profesorado en las decisiones pedagógicas.
- f) El equipo docente deberá crear actividades desafiantes, con tareas de orden superior, que permita que nuestros estudiantes logren aprendizajes profundos y significativos. Una buena estrategia serán los proyectos de área, con énfasis en la metodología ABP y la "Problematización".

### **Desde la relación con nuestra comunidad:**

El rol de los directivos está en terreno, monitoreando, acompañando a los docentes al aula, corrigiendo procesos, visitando todos los espacios educativos, reuniéndose con los padres, los estudiantes y por supuesto, con sus colaboradores. Las gestiones se llenarán de pertinencia/realidad y la focalización de los esfuerzos tendrán mejores resultados.

Todavía estamos midiendo el impacto de la pandemia y el encierro en nuestra comunidad escolar, por lo que debemos mantener una comunicación dialogante con todos los grupos que conviven en el colegio, que permita el desarrollo de todos y todas en sus distintas dimensiones: estudiantes, docentes, asistentes, apoderados y directivos.

El rol de los docentes es pedagógico, pero también es comunicar, motivar, retroalimentar, incentivar, orientar, monitorear el trabajo de los/as estudiantes. Los estudiantes y padres se contactarán con ellos para resolver sus dudas.

Un colegio que vive realmente la inclusión se preocupa de toda su gente, entendiendo que cada problemática es distinta y el levantamiento de necesidades debe surgir de la exploración planificada.

### **Desde el trabajo técnico – pedagógico**

Los desafíos expresados en metas son diversos:

- Lograr que el 100% de los estudiantes de 1° básico sean lecto/escritores al final del año.
- Lograr que el 100% de los estudiantes de 4° medio que rinden PAES obtengan como mínimo 475 puntos promedio en las pruebas de lenguaje y matemática (o el equivalente en la nueva escala)
- Que el 100% de los niños de pre básica tengan un acercamiento temprano y positivo a la lecto escritura. Cuanto antes se inicien en la lectoescritura mejores oportunidades para aprender en los siguientes niveles.
- Trabajar sobre la metodología de “Aprendizaje basado en datos”, como potente herramienta para monitorear el trabajo docente y garantizar adecuados diagnósticos que permitan determinar brechas y remediales para la re enseñanza.
- Bajar los porcentajes de estudiantes en categoría insuficiente, en todos los niveles y asignaturas, a menos del 10% del total de estudiantes, según mediciones externas.

### **Desde el liderazgo:**

El equipo directivo tiene la tarea de escuchar a su comunidad escolar, de recabar información valiosa directamente de la fuente y procesarla para sacarle el mejor partido a sus gestiones. En esa dirección, usaremos plataformas que nos ayudarán en esta tarea con las encuestas de el Pulso Escolar, que a través de distintos instrumentos, nos podrán ayudar a mejorar a entender los procesos internos de nuestra comunidad escolar.

El liderazgo valioso es aquel que provoca que los colaboradores crezcan y se desarrollen, por lo tanto, la búsqueda de la mejora y el desarrollo profesional docente serán un objetivo permanente, porque sabemos que tiene un impacto directo en nuestros estudiantes, sus aprendizajes y sus resultados. Capacitación/perfeccionamiento - jornadas de evaluación - trabajar los Ciclos de Mejora (Planificar - Realizar - Evaluar - Mejorar) - espacios para el debate de las ideas y la problematización.

Se viene la modificación a nuestro Proyecto Educativo Institucional, un ejercicio comunitario que fue postergado desde el año 2021, pero que retomaremos con entusiasmo, convocando a todos los actores de la comunidad escolar a participar y expresar sus ideas, que serán el derrotero de los próximos 4 años.

### **Desde la Convivencia Escolar y el Apoyo a los Estudiantes:**

La Convivencia Escolar tiene una línea de causa/efecto muy relevante en los aprendizajes que logran los estudiantes. Al cierre de esta cuenta pública aún estamos recibiendo información y datos que nos permitan medir el daño en la Convivencia Escolar que produjo la falta de presencialidad en las escuelas. Sabemos que la escuela se valida como un espacio indispensable para que los estudiantes se desarrollen en armonía con el otro, su compañero, su profesor. Ha sido la falta de la escuela la que

deterioró todos los elementos de la Convivencia Escolar que se requiere recuperar con rapidez, esa será la tarea del primer trimestre del año escolar.

La Coordinación de Convivencia Escolar deberá dedicar mucho tiempo y energía a la observación de los factores que afectan la convivencia en el colegio, para recuperar los buenos climas de trabajo presentes pre pandemia y mejorarlos incluso, creando acciones que movilicen los indicadores de Convivencia Escolar hacia estados que garanticen los ambientes seguros, estimulantes para aprender y que propicien al mismo tiempo el desarrollo de los Indicadores de Desarrollo Personal y Social, que son los que van mostrando la evaluación de los aprendizajes sociales de nuestros estudiantes.

**MARZO 2022**